



Nieuwsbrief mei 2021

## IKC-nieuwsbrief

De nieuwsbrief is terug van weggeweest en gevuld met de nieuwste updates over én ideeën voor de IKC's in de gemeente Leeuwarden. Zo lees je meer over ouderbetrokkenheid, het Peuterpakhuis en de nieuwe IKC's!

Heb jij ook leuke nieuwtjes of interessante informatie voor onze nieuwsbrief? Laat het ons weten via [ikc@leeuwarden.nl](mailto:ikc@leeuwarden.nl).



## 'Mear sukses mei âlders!'

### Hoe is het met de ouderbetrokkenheid bij jouw IKC?

Door de coronacrisis was het even passen en meten, maar inmiddels zijn vier IKC's gestart met het project 'Mear sukses mei âlders!', om de samenwerking met ouders naar een (nog) hoger plan te tillen. En er staan alweer vier IKC's in de startblokken!

### Waarom investeren in ouderbetrokkenheid?

Omdat kinderen zich dan beter ontwikkelen, maar ook omdat het je als

---

professional energie, plezier en meestal ook tijd oplevert. Meer ouderbetrokkenheid betekent niet per se dat ouders meer (thuis) moeten doen, vaker moeten komen of dat er meer contact met ouders moet zijn. Ouderbetrokkenheid gaat in de eerste plaats over je eigen opvattingen, overtuigingen en over kennis van bepaalde psychologische processen. Dit gaat verder dan het oefenen van lastige gesprekken met ouders, zoals pedagogiek meer is dan het oefenen van gesprekken met leerlingen.

## **Hoe ziet het project 'Mear sukses mei âlders!' eruit?**

### De nulmeting

Het begint met een nulmeting door middel van onder andere interviews met ouders, medewerkers en een aantal leerlingen en een nieuwsbriefonderzoek. Het gaat om een zogenaamd belevingsonderzoek.

### Bijeenkomsten met de medewerkers

Vervolgens zijn er twee bijeenkomsten met de medewerkers. De eerste bijeenkomst gaat vooral over het werken aan je eigen beroepshouding en -kennis ten aanzien van ouders, want die basis moet op orde zijn. Het gedrag van ouders is namelijk vaak een afspiegeling van je eigen gedrag. Tijdens de tweede bijeenkomst denken we na hoe het anders of nog beter kan op het IKC. Eenzelfde bijeenkomst houden we vervolgens ook met een aantal ouders.

### Werkgroep vormen

Tenslotte vormen we een werkgroep met een aantal ouders en medewerkers die zes keer ongeveer een uur vergaderen. Deze werkgroep bedenkt concrete stappen om nog beter met elkaar samen te werken.

## **Wil jouw IKC ook deelnemen?**

*Op kosten van de gemeente is er nog ruimte voor één IKC om mee te doen. Inmiddels hebben we veel ervaring opgedaan om alvast digitaal te starten, maar ook na de zomervakantie beginnen is mogelijk. En wil je ervaringen van*

---

*de eerste IKC's horen? Dat kan! Neem contact op met Peter de Vries:*

*Peter de Vries, expert ouderbetrokkenheid*

*Website: [www.peterdevries.nu](http://www.peterdevries.nu)*

*E-mail: [info@peterdevries.nu](mailto:info@peterdevries.nu)*

*Telefoon: 06 2155 1845*

## Het Peuterpakhuis

Het Peuterpakhuis brengt kunst en cultuur naar de jonge kinderen binnen het IKC. Het is onderdeel van Schoolkade en wordt georganiseerd door Kunstkade.

### Inspiratie en ontwikkeling

De activiteiten dragen bij aan de brede ontwikkeling van peuters, aan hun taalontwikkeling/woordenschat en creativiteit. Het Peuterpakhuis inspireert de pedagogisch medewerkers met haar vakdocenten dans, muziek en theater, zodat zij hiermee in de groepen aan de slag kunnen.

### Activiteiten aanvragen

*Het is mogelijk om via de subsidieregeling Kansen voor Kinderen activiteiten vanuit het Peuterpakhuis aan te vragen, als onderdeel van een cultureel programma binnen het IKC.*

*Informatie over het Peuterpakhuis vind je op: [www.peuterpakhuis.nl](http://www.peuterpakhuis.nl)*





## Nieuwe IKC's

Het 'Vlekkenplan' nadert zijn afronding. Recent hebben IKC Eigenwijs en IKC Prins Constantijn de deuren geopend. Als alles meezit, wordt er dit jaar nog gestart met de twee laatste IKC's.

### IKC Eigen Wijs

In 2020 is IKC Eigenwijs gerealiseerd. Het bijzondere van dit IKC is dat er een samenwerking is tussen basisonderwijs, speciaal basisonderwijs en de kinderopvang. Het is niet zo dat er binnen het gebouw een duidelijke scheiding is tussen het basisonderwijs en het speciaal basisonderwijs. Nee, de groepen zijn naast elkaar gesitueerd en op momenten dat er samengewerkt kan worden, gebeurt dat ook. Het IKC is dit schooljaar gestart.



### IKC Prins Constantijn

De Prins Constantijnschool was gehuisvest op twee plaatsen en Sinne kinderopvang had ook een eigen locatie in de buurt. Op de plek van de Prins Constantijnschool is, met behoud van het monumentale gedeelte van deze

---

school, een prachtig IKC ontstaan dat past in de omgeving van dit stukje Leeuwarden. IKC Prins Constantijn is dit schooljaar gestart.



### **IKC Albertine Agnes en Oldenije**

Voor 2021 staan de IKC's Albertine Agnes en Oldenije op de rol. Bij IKC Albertine Agnes zal de bouw naar verwachting nog in het eerste kwartaal van start gaan. De bouwtijd wordt geschat op ongeveer een jaar. Voor de aanpassing van OBS Oldenije is onlangs vergunning verleend en zal een planning worden gemaakt. De start van de bouw moet nog nader worden bepaald. Gelet op de complexe omgeving zal er een goede afstemming moeten plaatsvinden met de directe omgeving.



## **Ontwikkeltraject: Samenwerkend Leren**

Samenwerkend leren doen kinderen van nature, spelenderwijs. Als professionals in opvang en onderwijs ondersteunen en stimuleren we kinderen gericht in het samenwerkend leren. Omdat we de meerwaarde zien. Omdat we weten dat samenwerkend leren kan leiden tot  $1 + 1 = 3$ . Als professionals raken we soms wat opgesloten in onze eigen organisatie. En dat is jammer, want in de samenwerking met anderen word je altijd wijzer.

### **Het traject**

---

### Online van start

Half januari, midden in de lockdown, zijn vier IKC's onder begeleiding van Sardes online van start gegaan met het traject Samenwerkend Leren. Deze trajecten worden gefinancierd door de gemeente Leeuwarden. Ieder IKC werkt binnen het thema 'Doorgaande Lijn' aan zijn eigen ontwikkelvraag. Door gedurende het proces met elkaar kennis en ervaringen te delen, wordt deze vermenigvuldigd.

### Verkennen en concreet maken

Tot de zomervakantie doen de IKC's met elkaar kennis en inspiratie op. Ze definiëren het thema doorgaande lijn (wat verstaan we hier allemaal onder?), concretiseren ieders ontwikkelvraag (wat willen we nog beter doen?) en gaan (digitaal) kijken bij een IKC waar we van kunnen 'afkijken'. Ieder IKC koppelt vervolgens een experiment of een onderzoek aan de eigen ontwikkelvraag. Een zogenaamde 'hoe kunnen we-vraag' waarop ze samen een antwoord formuleren.

### **Het eigen team betrekken**

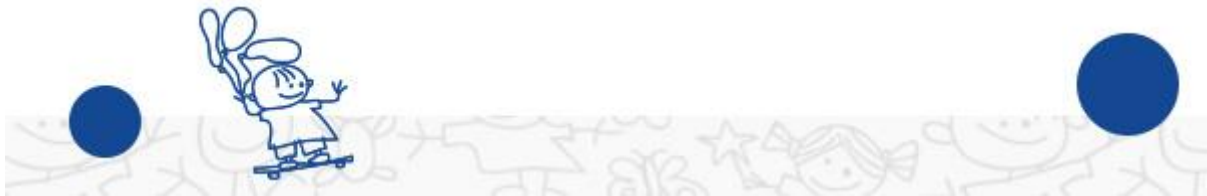
De pedagogisch medewerkers en leerkrachten die deelnemen aan het traject zijn zelf aan zet om hun eigen team mee te nemen in de gewenste ontwikkeling. Zo zijn ze met elkaar bezig met zowel inhoud als proces. Niet alleen 'Op welk aspect van de doorgaande lijn willen we elkaar nog beter vinden?', maar ook 'Wat vraagt dat van ons als team?'. En 'Wat hebben we daarbij nodig van onze collega's en onze leidinggevende?'.

### **Geschied voor verschillende vragen en thema's**

Een dergelijk ontwikkeltraject kan worden ingericht rondom verschillende soorten vragen en thema's. Zo kan bijvoorbeeld ook het onderwerp ouderbetrokkenheid centraal staan. Doordat ieder IKC zijn eigen concrete ontwikkelvraag formuleert en beantwoordt, werk je aan je eigen ontwikkeling én profiteer je van elkaars ontwikkeling.

---

*Bij voldoende interesse start in september 2021 een nieuw traject Samenwerkend Leren. Meer weten? Neem dan contact op met Anne Hoogenboom van Sardes via [a.hoogenboom@sardes.nl](mailto:a.hoogenboom@sardes.nl)*



## **Subsidie Kansen voor Kinderen**

Ook voor het schooljaar 2021-2022 stelt de gemeente Leeuwarden subsidie beschikbaar voor het ontwikkelen van Integrale Kindcentra. Op grond van de subsidieregeling Kansen voor Kinderen kunnen schoolbesturen aanvragen indienen voor een nadere profilering van hun IKC's. Daarbij moet het gaan om het realiseren van extra aanbod voor kinderen op de IKC's. De subsidieregeling is in 2016 voor het eerst vastgesteld en daarna jaarlijks aangepast.

### **Gewijzigde regeling**

Het college heeft een gewijzigde regeling vastgesteld. Belangrijkste wijziging in de regeling is de prioritering van aanvragen van IKC's uit aandachtswijken. In totaal is voor de uitvoering van de subsidieregeling in 2021 een budget beschikbaar van € 760.000,-

### **Nieuwe leden**

Daarnaast zijn er vier nieuwe leden benoemd in de IKC-commissie. De commissie is uitgebreid met twee leden die de kinderopvangorganisaties vertegenwoordigen. Deze commissie adviseert het college over de subsidieaanvragen.

### **Reactie op aanvragen**

Tot 1 februari 2021 konden aanvragen worden ingediend. Daar is ruimhartig gebruik van gemaakt. Maar liefst 26 IKC's hebben zich aangemeld voor een

---

bedrag van in totaal iets meer dan €945.000,-. De commissie heeft zich gebogen over de voorstellen en de aanvragen zijn mondeling toegelicht. Helaas heeft het proces vervolgens door corona vertraging opgelopen. Op dit moment zijn we samen met de commissie bezig om de adviezen de deur uit te krijgen.

[Hier](#) vindt u de hele tekst over de subsidieregeling.



## Inzetten voor soepele IKC-ontwikkeling

De gemeente Leeuwarden is één van de koplopers bij de ontwikkeling en vernieuwing van het integrale aanbod binnen de IKC's. Schoolbesturen en kinderopvangorganisaties zijn redelijk tevreden over het verloop tot nu toe, maar ervaren net als gemeenten ook belemmeringen bij het ontwikkelen van een doorgaande lijn tussen onderwijs en opvang. Wij zetten ons in om deze knelpunten zoveel mogelijk te onderzoeken en aan te pakken.

### **Belemmeringen in de wet**

De Wet kinderopvang en de Wet op het primair onderwijs sluiten op een aantal punten niet op elkaar aan of zijn zelfs tegenstrijdig. Een voorbeeld: de overgang van peuter naar kleuter is erg groot. Peuters zitten in een groep van 16 kinderen, met twee pedagogisch medewerkers. Op de dag dat ze vier jaar worden, komen ze in een groep met gemiddeld 25-28 andere kleuters en één leerkracht terecht. Een soepele overgang is volgens de wet niet mogelijk, met uitzondering van de wendagen.

### **Aanvraag toetsingskader**

Omdat we zien dat de regelgeving remmend werkt op de integratie van onderwijs en opvang binnen het IKC, heeft de gemeente Leeuwarden, samen

---



met de gemeenten Amsterdam, Hilvarenbeek en Hoorn en met ondersteuning van Pact voor Kindcentra een verzoek ingediend voor een onderzoek. Hiermee wilden we komen tot een IKC-toetsingskader. De vraag was om:

- te komen tot een voorstel van integrale toetsing van onderwijs en opvang binnen de huidige wet- en regelgeving, die past bij de IKC-ontwikkeling. Onderdeel van het onderzoek is het toetsen van deze nieuwe vorm van integrale toetsing bij de deelnemende IKC's.
- kennis te vergaren bij de IKC-koplopers over benodigde ruimte binnen wet- en regelgeving.

*Eind maart kregen we helaas de reactie dat de ministeries van OCW en SZW niet op het verzoek ingaan. Het blijft echter een aandachtspunt en waar we mogelijkheden zien, zullen we actie ondernemen.*



## Leestips

- Door onderzoekers van de Hanzehogeschool Groningen en Hogeschool Rotterdam is [een handreiking](#) geschreven voor scholen, om armoede te herkennen en hierin stappen te ondernemen.
  - Het Nederlands Jeugdinstituut heeft [deze lijst](#) gepubliceerd met de top-10 beschermende factoren voor een positieve ontwikkeling van jeugdigen.
  - Psycholoog en docent Jan van der Zwan roept op de ontwikkeling van de hersenen te gebruiken om (probleem)gedrag van jonge kinderen te duiden. Het artikel is gepubliceerd op [de website van Vakblad Vroeg](#).
-



## Nieuwsbrief ontvangen

Ken jij iemand die deze nieuwsbrief ook wil ontvangen? Inschrijven kan via [onze website!](#)

---



## Contact



**Gemeente Leeuwarden**  
Oldehoofsterkerkhof 2  
8900 JA Leeuwarden

058 233 28 02  
[ikc@leeuwarden.nl](mailto:ikc@leeuwarden.nl)  
<http://www.ikc-leeuwarden.nl/>